

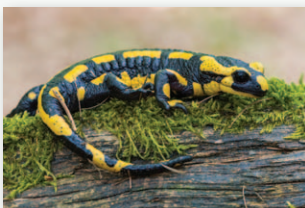
Zaujímavosťou lokality je množstvo vzácnych a ohrozených druhov rastlín a živočíchov. Z predstaviteľov flóry tu nájdeme bažanku trvácú, skopóliu kranskú, zubačku žliazkatú, vrchovku alpínsku, zvonček hrubokoreňový, ľaliu zlatohlavú, scilu Kladného, telekiu ozdobnú a iné. Pralesy sú útočiskom pesternej palety živočíchov. V dreve odumretých bukov sa vyvíjajú larvy vzácnych chrobákov – fuzáča alpského a fuzáča červenokrúhého. Obojživelníky reprezentujú kunka žltobruchá, mlok karpatský, salamandra škvrnitá. Z plazov je typická užovka stromová, no vzácne sa vyskytuje aj vretenica severská. Atmosféru pralesa dopĺňajú zástupcovia vtákov, ako sú tesár čierny, ďateľ bielochrbtý, muchárik červenohrdlý, jariabok hôrny, bocian čierny, sova dlhochvostá a iné. Žije tu srnčia a jelenia zver, zo šeliem rys ostrovid, vlk dravý, mačka divá a medveď hnedý. Ďalším z pôvodných druhov karpatskej fauny je zubor hrivnatý.



Zvonček hrubokoreňový



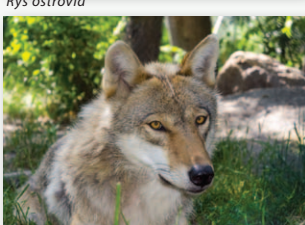
Fuzáč alpský



Salamandra škvrnitá



Rys ostrovid



Vlk dravý

Národný park Poloniny



Údaje o minci

Nominálna hodnota: 10 eur

Materiál: Ag 900/1000

Cu 100/1000

Hmotnosť: 18 g

Priemer: 34 mm

Hrana: nápis do hĺbky v anglickom a francúzskom jazyku:

WORLD HERITAGE – PATRIMOINE MONDIAL

Náklad: limitovaný náklad v bežnom a proof vyhotovení

10 000 ks

Autor návrhu: Karol Ličko

Rytec: Dalibor Schmidt

Výrobca: Mincovňa Kremnica

Na líci mince je zobrazený rys ostrovid v prostredí bukového pralesa. Pri spodnom okraji mince je štátny znak Slovenskej republiky. Vľavo od neho je názov štátu SLOVENSKO, pod ktorým je letopočet 2015. Označenie nominálnej hodnoty 10 EURO je v hornej časti mincového poľa.

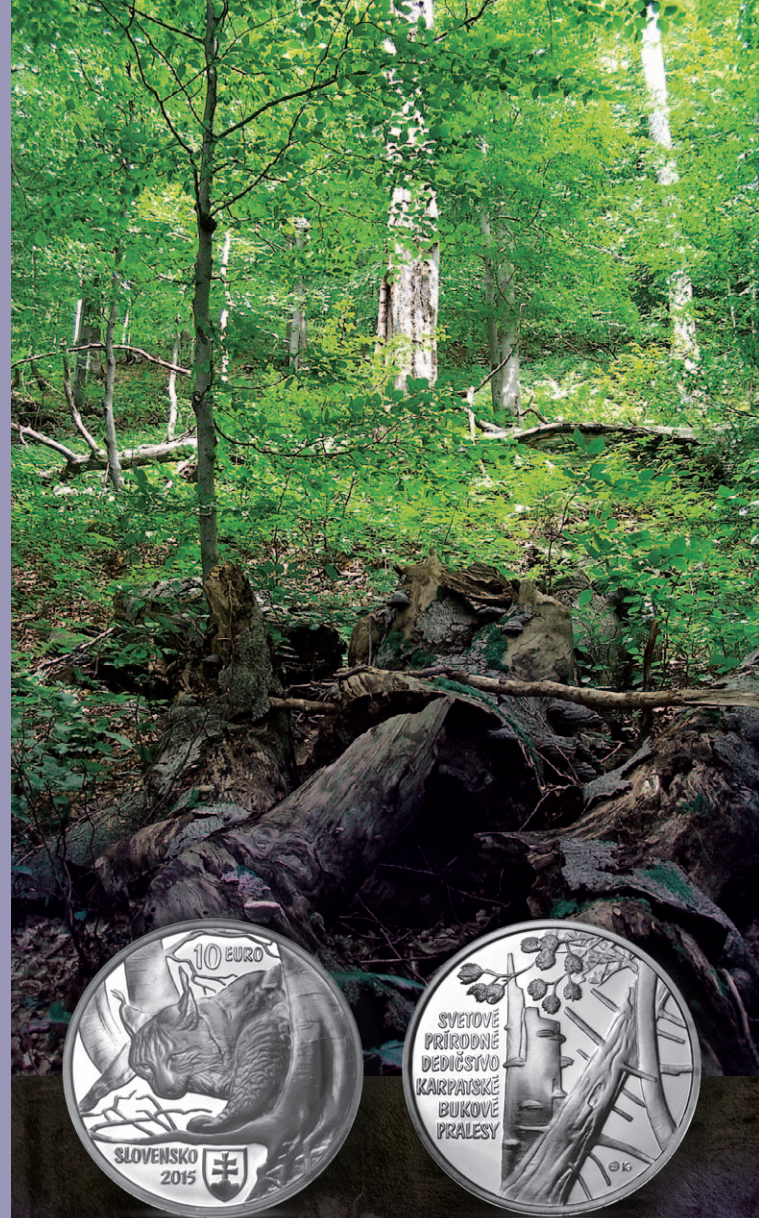
Na rube mince sú zobrazené odumreté kmene stromov – buka lesného a jedle bielej, ktoré sú kompozične doplnené mladým olisteným bukom s čiaškami plodov. V ľavej časti mincového poľa sú nápisy SVETOVÉ PRÍRODNÉ DEDIČSTVO a KARPATSKÉ BUKOVÉ PRALESY. Značka Mincovne Kremnica a štylizované iniciály mena a priezviska autora výtvarného návrhu mince Karola Lička KL sú umiestnené v pravej spodnej časti mincového poľa.



Vydala: © Národná banka Slovenska, marec 2015

Foto: Matúš Halas, Martin Michálek, Bernard Landgraf,
Jaro Nemčok, Richard Orr, Ondřej Žváček,
Progress Promotion

<http://www.nbs.sk/sk/bankovky-a-mince/eurove-mince/zberatelske>



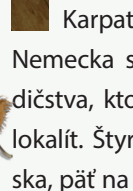
Svetové prírodné dedičstvo
Karpatské
bukové pralesy



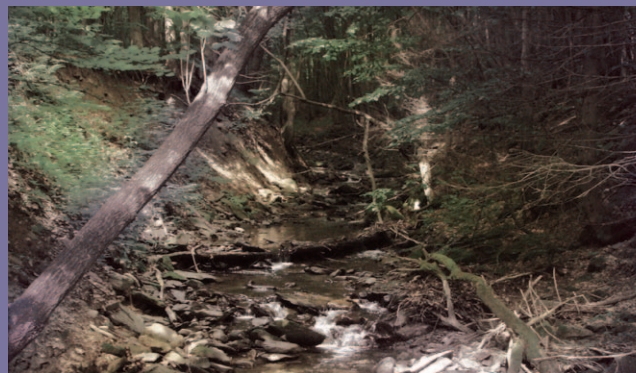
Strieborná zberateľská minca



V roku 1972 bol v rámci UNESCO (Organizácia Spojených národov pre výchovu, vedu a kultúru) prijatý Dohovor o ochrane svetového kultúrneho a prírodného dedičstva, ktorý definuje kultúrne a prírodné dedičstvo a jeho hodnoty a zameriava sa na jeho zachovanie pre budúce generácie. Do zoznamu svetového dedičstva sa zapisujú najvýznamnejšie lokality a objekty sveta s mimoriadnou kultúrnou a prírodnou hodnotou. V súčasnosti je v ňom zahrnutých sedem slovenských lokalít. Zapísanie Karpatských bukových pralesov schválil Výbor svetového dedičstva 28. júna 2007 v meste Christchurch na Novom Zélande. V roku 2011 sa lokalita rozšírila o ďalších päť lokalít v Nemecku pod názvom Karpatské bukové pralesy a staré bukové lesy Nemecka.



Karpatské bukové pralesy a staré bukové lesy Nemecka sú cezhraničnou lokalitou svetového dedičstva, ktorá pozostáva z pätnástich samostatných lokalít. Štyri z nich sa nachádzajú na území Slovenska, päť na území Nemecka a šesť na území Ukrajiny.



Karpatské bukové pralesy sú situované pozdĺž 185 km dlhej osi vedúcej od Rachovského masívu (Huculských Álp) a pohoria Čornohora na Ukrajine smerom na západ pozdĺž Poloninského hrebeňa po Bukovské a Vihorlatské vrchy na Slovensku. Na Slovensku je lokalita prales Vihorlat súčasťou Chránenej krajinskej oblasti Vihorlat a lokality Havešová, Rožok a Stučica sú súčasťou Národného parku Poloniny.

Karpatské bukové pralesy vytvárajú reťaz ostrovov pôvodného prírodného lesa a ponúkajú široké zastúpenie ukážok pralesa. Predstavujú významnú celosvetovú genetickú banku buka lesného. Sú prírodným laboratóriom globálneho významu, dôležitým prostriedkom proti nadmernému poškodzovaniu prírodných zdrojov, ktoré so sebou prinášajú svetové i regionálne zmeny prírodného prostredia v podobe skleníkového efektu, povodní alebo naopak ničivého sucha. Pýšia sa stromami rekordných rozmerov, rastú tam jedince s mimoriadnou hrúbkou kmeňov a výškou stromov až 58 m, čo je najväčšia nameraná výška u buka lesného v celosvetovom meradle.

